



Servisní hlášení jsou přijímána
Pondělí - Pátek
8:00 - 16:00

Servis:
+420 733 180 378
cs.servis@tech-reg.com

Hlavní sídlo:
ul. Biała Droga 31, 34-122 Wieprz

CZ

NÁVOD K OBSLUZE
EU-R-8b Plus

TECH
CONTROLLERS

TECH
CONTROLLERS

ZÁRUČNÍ LIST

Firma TECH STEROWNIKI II Sp. z o.o. zaručuje Nabyvateli správnou funkčnost zařízení po dobu 24 měsíců ode dne prodeje. Ručitel se zavazuje bezplatně opravovat zařízení, jestliže se na něm vyskytly vady z viny výrobce. Zařízení je nutné doručit výrobci zařízení. Pravidla pro postup v případě reklamace definuje zákon o podrobných podmínkách spotřebitelského prodeje a změna polského Občanského zákoníku (Kodeks cywilny (Signatura: Dz.U. ze dne 5. září 2002)).

ZAŘÍZENÍ NENÍ URČENO K OBSLUZE DĚTMI.

Mezi záruční opravy nejsou zařazeny činnosti spojené s nastavováním a regulací parametrů řídicího regulátoru, které jsou popsány v Instrukci obsluhy a také oprava částí, které podléhají opotřebení v průběhu normální činnosti, jako jsou například pojistky. Záruka nezahrnuje poškození, ke kterým došlo v důsledku nesprávného používání, nebo vinou uživatele, mechanická poškození nebo poškození, která vznikla v důsledku požáru, povodně, atmosférických vybití, přepětí nebo zkratu. Ingerence neautorizovaného servisu, samovolné opravy, předělávky a konstrukční změny způsobují ztrátu Záruky. Řídící regulátory firmy TECH jsou vybaveny ochrannými plombujícími pečeti. Utržení takové plomby je spojeno se ztrátou Záruky.

Náklady na řešení neoprávněné výzvy servisu k poruše nese výlučně kupující. Jako neoprávněná je definovaná výzva servisu, aby odstranil poškození, které nevyplývá z viny Ručitele, a také výzva, kterou za neoprávněnou uzná servis po diagnostice zařízení (např. poškození zařízení vinou klienta nebo takové, paragonem, fakturou s DPH, apod.). Záruční list je jedinou základní podmínkou pro bezplatné zhotovení opravy. Čas realizace reklamační opravy činí 14 dnů.

Pro účely realizace nároků plynoucích z této Záruky je uživatel povinen doručit Ručiteli na vlastní náklady a na vlastní riziko dané zařízení společně se správně vyplněným Záručním listem (obsahujícím především datum prodeje, podpis prodejce a také popis zjištěné vady) a s prodejním dokladem (paragonem, fakturou s DPH, apod.). Záruční list je jedinou základní podmínkou pro bezplatné zhotovení opravy. Čas realizace reklamační opravy činí 14 dnů.

V případě ztráty nebo zničení Záručního listu výrobce nevystavuje duplikát.

.....
razítko prodávajícího

.....
datum prodeje

Bezpečnost

Před uvedením zařízení do provozu je nutné seznámit se s níže uvedenými pokyny. Nerespektování pokynů v návodu může být příčinou zranění a poškození přístroje. Tento návod k obsluze proto pečlivě uschovejte. Abychom předešli zbytečným chybám a poruchám, je třeba se ujistit, že všechny osoby, které využívají toto zařízení, se podrobně seznámili s jeho činností a bezpečnostními opatřeními. Prosím, uchovejte tento návod jako součást zařízení a ujistěte se, že v případě jeho přemístění nebo prodeje bude mít uživatel přístup k informacím o správném provozu a bezpečnosti. V zájmu ochrany života a majetku je nutné dodržovat bezpečnostní opatření uvedené v tomto návodu k obsluze. Výrobce nenese zodpovědnost za škody, které mohou vzniknout jejich zanedbáním.

! UPOZORNĚNÍ

- Obsluha regulátoru není určena dětem

! POZOR

- Regulátor nesmí být používán pro účely, na které není určen.



Ochrana životního prostředí je pro nás prvořadá. Uvědomujeme si, že vyrábíme elektronické zařízení a to nás zavazuje k bezpečnému nakládání s použitými komponenty a elektronickými zařízeními. V souvislosti s tím získala naše firma registrační číslo udělované hlavním inspektorem ochrany životního prostředí. Symbol přeškrtnuté nádoby na smetí na výrobku znamená, že produkt se nesmí vyhazovat do běžných odpadových nádob. Tříděním odpadů určených na recyklaci chráníme životní prostředí. Povinností uživatele je odevzdat opotřebované zařízení do určeného sběrného místa za účelem recyklace elektrického a elektronického odpadu.

Technické údaje

Rozsah nastavení teploty	5-35°C
Napájení	baterie 2xAAA 1,5V
Přesnost měření	+/-0,5°C
Rozsah měření vlhkosti	10-95%RH
Pracovní kmitočet	868MHz

EU PROHLÁŠENÍ O SHODĚ

Výrobce TECH STEROWNIKI II Sp. z o.o., ul. Biała Droga 31, 34-122 Wieprz, Polsko, tímto prohlašuje, že pokojový termostat:

EU-R-8b PLUS

je ve shodě s harmonizačními právními předpisy Evropské unie a splňuje směrnice Evropského parlamentu a Rady: Směrnice 2014/53/UE Směrnice 2009/125/WE Směrnice 2017/2102

Byly použity následující harmonizované normy a technické specifikace: PN-EN IEC 60730-2-9 :2019-06 art. 3.1a PN-EN 62479:2011 art. 3.1 a ETSI EN 301 489-1 V2.2.3 (2019-11) art.3.1b ETSI EN 301 489-3 V2.1.1:2019-03 art.3.1 b ETSI EN 300 220-2 V3.2.1 (2018-06) art.3.2 ETSI EN 300 220-1 V3.1.1 (2017-02) art.3.2 EN IEC 63000:2018 RoHS

Toto prohlášení o shodě se vydává na výhradní odpovědnost výrobce. Výrobek je bezpečný za podmínek obvyklého použití a v souladu s návodem k obsluze.

Paweł Jura *Janusz Maister*
Paweł Jura Janusz Maister
Prezisi firmy

Wieprz, 07.09.2021

I. Popis zařízení

Bezdrátový pokojový termostat EU-R-8b PLUS spolupracuje se zónovými regulátory firmy TECH (např. EU-L-8e, EU-L-9r). Termostaty se montují v jednotlivých topných zónách. Informace o teplotě a vlhkosti vzduchu v daném prostoru předávají regulátoru, který – na základě těchto informací – řídí termoelektrické ventily (otevřít je, pokud je potřeba topit, zavírá, pokud je místnost vyhřátá nebo při chlazení je příliš vlhká).

Na displeji termostatu je zobrazována aktuální teplota místnosti. Stlačením prostředního tlačítka ● se změní zobrazení teploty na zobrazení aktuální vlhkosti.

Zadanou teplotu je možno přímo na termostatu měnit, může to být změna trvalá nebo časově omezená.

Vybavení termostatu:

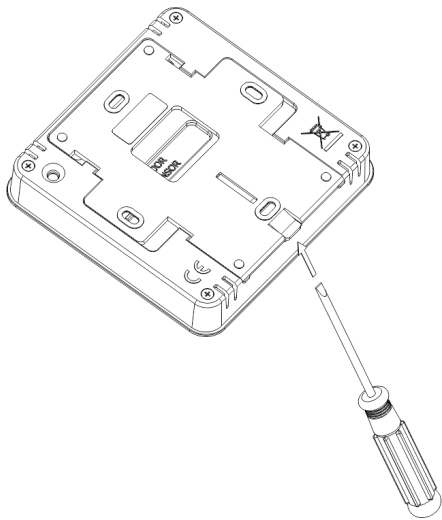
- LCD displej
- vestavěné teplotní čidlo
- vestavěné čidlo vlhkosti
- termostat přizpůsobený pro nástěnnou montáž
- lze montovat na krabici KU68

II. Indikace stavu baterií

Napájení termostatu zajišťují baterie 2 x AAA 1,5 V.

Pokud dojde k vybití baterií, na displeji termostatu se objeví varovná zpráva: **Lo**. V takovém případě je nutno baterie vyměnit za nové.

V případě výměny baterií nebo připojení podlahového čidla je potřeba demontovat zadní kryt termostatu dle níže uvedených obrázků.



IV. Registrace pokojového termostatu v požadované zóně

V menu regulátoru zvolíme Zóny > Čidla > Registrace a potvrdíme otázku Registrovat?. Následně musíme **krátce** stisknout registrační tlačítko umístěné na zadní straně termostatu. Pokud se registrace zdařila, na displeji regulátoru se objeví zpráva o zdařené registraci a na displeji termostatu nápis: **Scs**. Pokud registrace selhala, na displeji termostatu se objeví nápis: **Err**, potom je potřeba celý registrační proces zopakovat.

! POZOR

- Pro registraci termostatu být tlačítka odemčena.
- V jedné zóně lze zaregistrovat pouze jeden termostat.
- V zónových regulacích může termostat plnit funkci podlahového čidla. V takovém případě je potřeba během registrace termostatu k regulátoru 2x stlačit registrační tlačítko.
- Po přidržení registračního tlačítka se na displeji zobrazí verze programu termostatu.
- V případě, že se zobrazí zpráva **Una**, přestože registrace byla provedena správně, je nutné počkat cca 4 minuty nebo opětovně vynutit komunikaci přidržením registračního tlačítka (asi 2 sek.), až se zobrazí verze programu.

V. Změna zadané teploty

Zadanou teplotu lze měnit přímo na termostatu pomocí tlačítek < a >.

Během nečinnosti je na displeji termostatu zobrazena teplota zóny. Pomocí tlačítek < nebo > můžeme měnit hodnotu zadané teploty. Po změně teploty se objeví položky pro nastavení.

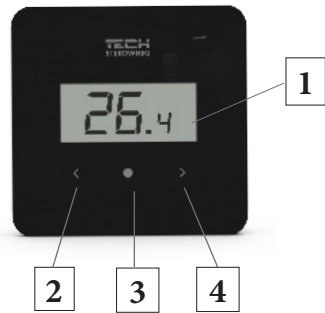
Nastavení času provádíme pomocí tlačítek < nebo >:

- trvale – přidržíme tlačítko > do okamžiku, až se objeví nápis **Con** (zadaná teplota, kterou jsme nastavili, bude platná neomezenou dobu bez ohledu na harmonogram). Volbu potvrdíme stlačením prostředního tlačítka ●.

- na určitou dobu – stlačujeme tlačítko < nebo > až se objeví požadovaná hodnota hodin (například 01 h), kdy bude platit zadaná teplota, kterou jsme nastavili. To znamená, že námi nastavená zadaná teplota bude platit 1 h a následně budou platit hodnoty teplot z týdenního harmonogramu. Volbu potvrdíme stlačením prostředního tlačítka ●.

- pokud chceme vrátit k teplotám nastaveným v týdenním harmonogramu, pak stlačujeme tlačítko < až se objeví nápis **OFF**. Volbu potvrdíme stlačením prostředního tlačítka ●.

III. Obsluha termostatu



1. Displej – aktuální teplota místnosti

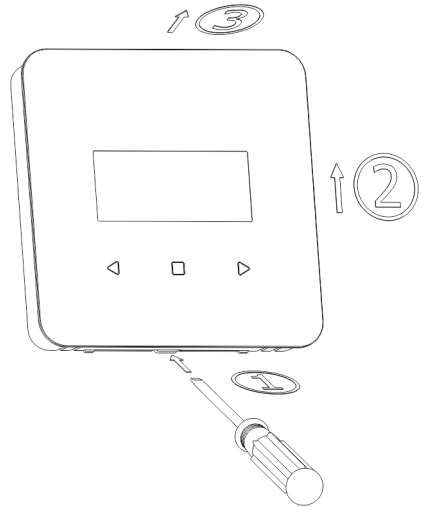
2. Tlačítko <

3. Tlačítko ●

- **stlačení** – přepnutí zobrazení z teploty místnosti na procento vlhkost / potvrzení volby

- **přidržení** – vstup do Menu

4. Tlačítko >



Důležitá pravidla, která je třeba dodržovat:

- Zaregistrovaný termostat v zóně nelze zpětně odregistrovat, lze ho pouze v menu regulátoru vypnout kliknutím na položku Vypnout.

- Pokud budeme zkoušet zaregistrovat druhý termostat v nějaké zóně, ve které je již zaregistrován jiný termostat, pak původní termostat bude vymazán z paměti a zaregistruje se druhý termostat.

- Pokud budeme zkoušet zaregistrovat v další zóně termostat, který je již zaregistrován v nějaké jiné zóně, pak tento termostat bude vymazán z paměti původní zóny a bude zaregistrován v nové zóně.

Pro každou aktivní zónu, ve které je zaregistrován termostat, lze nastavit vlastní zadanou teplotu a týdenní harmonogram. Tato nastavení lze provádět v menu regulátoru, na kontrolním panelu nebo skrze internetovou aplikaci emodul.eu, pokud je zapnuto připojení k internetu. Zadanou teplotu lze rovněž nastavovat přímo na termostatu pomocí tlačítek < a >.

VI. Popis funkcí v menu termostatu

Pro vstup do Menu je potřeba stlačit a přidržet prostřední tlačítko ●. Pomocí tlačítek < a > lze procházet mezi jednotlivými položkami menu.

1. **HEA/COO** – Tato funkce umožňuje zvolit pracovní režim: topení (HEA) nebo chlazení (COO)*. Volbu se provádí tlačítky < nebo > a následně se potvrdí prostředním tlačítkem ●.

*Funkce chlazení se do zapnutí pouze v případě, že hlavní zónový regulátor má odpovídající verzi programu, který umožňuje přepínat režim topení/chlazení.

2. **BAT** – tato funkce umožňuje zjistit stav baterií (%). Po volbě položky Bat je potřeba stlačit prostřední tlačítko ●.

3. **CAL** – tato funkce umožňuje zjistit, zda byla provedena kalibrace teplotního čidla tohoto termostatu v menu hlavního regulátoru. Po volbě položky Cal je potřeba stlačit prostřední tlačítko ●.

4. **LOC** – tato funkce umožňuje zapnout zámek tlačítek termostatu. Po volbě položky Loc je potřeba stlačit prostřední tlačítko ●, následně se zobrazí volba No nebo Yes. Tlačítkem < nebo > zvolíme YES, volbu potvrdíme stlačením prostředního tlačítka ●. Dočasně odblokování tlačítek provedeme stlačením a podržením současně tlačítek < a >, zobrazí se nápis Loc. Po určité době nečinnosti se tlačítka opět zablokují. Trvalé odblokování tlačítek provedeme zvolením funkce Loc a následně vybereme možnost No. Volbu potvrdíme stlačením prostředního tlačítka ●.

5. **DEF** – tato funkce umožňuje návrat termostatu k továrním hodnotám. Po volbě položky Def je potřeba stlačit prostřední tlačítko ●, následně se zobrazí volba No nebo Yes. Tlačítkem < nebo > zvolíme YES, volbu potvrdíme stlačením prostředního tlačítka ●. Budou přivrácené tovární hodnoty.

6. **RET** – návrat z menu. Po volbě položky Ret je potřeba stlačit prostřední tlačítko ●, potom se termostat vrátí do základního zobrazení.