



Hauptfiliale:
ul. Biała Droga 31, 34-122 Wieprz
Service:
ul. Skotnica 120, 32-652 Bulowice
Unterstützung: +48 33 875 93 80
e-mail: serwis@techsterowniki.pl

DE

BEDIENUNGSANLEITUNG
EU-T-1.1z

TECH
CONTROLLERS

TECH
CONTROLLERS

GARANTIEKARTE*

Die Firma TECH STEROWNIKI II Sp.z o.o. garantiert dem Käufer das richtige Funktionieren des Gerätes während 24 Monate ab Verkaufsdatum. Der Garant verpflichtet sich zur kostenlosen Reparatur des Gerätes, wenn Mängel durch Schuld des Produzenten entstanden worden sind. Das Gerät soll dem Produzenten geliefert werden. Die Grundsätze der Reklamationsabwicklung regelt das Gesetz über besondere Bedingungen des Verbraucherverkaufs und der Änderung des Zivilgesetzbuches (Dz.U. vom 5. September 2002).

ACHTUNG !!! DER TEMPERATURFÜHLER DARF IN KEINER FLÜSSIGKEIT (ÖL ETC.) EINGETAUCHT WERDEN. ES DROHT EINE BESCHÄDIGUNG DES STEUERGERÄTES UND VERLUST DER GARANTIE! MAN DARF DIE ISOLIERUNG AUF TERMİK NICHT ENTFERNEN: IHRE ENTFERNUNG KANN DAS FALSCH FUNKTIONIEREN DES STEUERGERÄTS VERURSACHEN. DIE ZULÄSSIGE RELATIVE FEUCHTIGKEIT IN DER UMGEBUNG DES STEUERGERÄTES BETRÄGT 5÷85% REL.H. OHNE DES KONDENSATIONEFFEKT DES WASSERDAMPFS.

DAS GERÄT IST NICHT FÜR BEDIENUNG DURCH KINDER BESTIMMT.

Die Reparaturen im Rahmen der Garantie fassen keine Einstellung und Regulierung der Parameter des Steuergeräts um, die in der Bedienungsanleitung beschrieben werden und keine Teile, wie Sicherungen, die während einer normalen Nutzung angennutzt werden. Die Garantie fasst keine Beschädigungen um, die infolge des falschen Nutzen oder die durch Schuld des Nutzers entstanden sind oder mechanische Beschädigungen, die infolge eines Brands, einer Überschwemmung, Entladungen in der Atmosphäre, Überspannungen oder Kurzschluss entstanden sind. Ein Eingriff des nicht autorisierten Services, eigenmächtige Reparaturen, Umbaumaßnahmen, Änderungen der Konstruktion führen zum Verlust der Garantie. Die Steuergeräte der Firma TECH sind verplombt. Das Abreißen der Plombe ist dem Verlust der Garantie gleich.

Kosten einer unbegründeten Bestellung des Services wegen einer Störung trägt ausschließlich der Käufer. Unter einer unbegründeten Bestellung des Services versteht man eine Bestellung zwecks Behebung einer Störung, die nicht durch Schuld des Garanten entstanden war und eine Bestellung, die durch das Service als unbegründet nach einer Untersuchung des Gerätes festgestellt wurde (z.B. eine durch den Kunden verschuldete Beschädigung des Gerätes oder eine Beschädigung, die in der Garantie nicht berücksichtigt wurde) oder wenn eine Störung des Gerätes durch eine Ursache folgte, die außer des Gerätes liegt.

Zwecks Inanspruchnahme der Rechte aus dieser Garantie ist der Nutzer verpflichtet, auf eigene Kosten und Risiko das Gerät dem Garanten mit der richtig ausgefüllten Garantiekarte (insbesondere mit dem Verkaufsdatum, der Unterschrift des Verkäufers und der Beschreibung des Mangels) und Verkaufsunterlage (Quittung, MwSt-Rechnung, u.Ä.) zu liefern. Die Garantiekarte ist die einzige Grundlage für eine kostenlose Reparatur. Die Zeit einer Reparatur im Rahmen der Reklamation beträgt 14 Tage.

Im Fall des Verlusts oder Zerstörung der Garantiekarte gibt der Produzent kein Duplikat aus.

.....
Stempel des Verkäufers

.....
Verkaufsdatum

* Der vollständige Text des Garantiescheins ist unter www.tech-controllers.de erhältlich.

SICHERHEIT

Lesen Sie bitte die nachfolgenden Regeln, bevor Sie das Gerät nutzen. Nichtbeachtung dieser Anweisungen kann zu Verletzungen und Schäden am Gerät führen. Die vorliegende Bedienungsanleitung ist sorgfältig aufzubewahren.

Zur Vermeidung von unnötigen Fehlern und Unfällen ist sicherzustellen, dass alle Personen, die das Gerät nutzen, genau mit seiner Funktionsweise und seinen Sicherheits-Features vertraut sind. Bitte die Bedienungsanleitung behalten und sicherstellen, dass sie bei der Übergabe oder beim Verkauf immer mit dem Gerät übergeben wird, damit jeder Anwender des Geräts über seine ganze Nutzungsdauer einschlägige Informationen zur Nutzung und Sicherheit hat.

Für die Sicherheit von Leben und Eigentum sind die Vorsichtsmaßnahmen gemäß der erwähnten Bedienungsanleitung einzuhalten. Der Hersteller haftet nicht für fahrlässig verursachte Schäden.

! WARNUNG

- Elektrisches Gerät unter Spannung! Vor der Durchführung irgendwelcher Arbeiten an der Elektroinstallation (Anschluss eines Kabels, Installation von Geräten usw.) ist sicherzustellen, dass das Gerät nicht an das Stromnetz angeschlossen ist!
- Die Montage ist ausschließlich durch Fachpersonal auszuführen, der über entsprechende Fachkenntnisse verfügt und zur Ausübung dieser Arbeiten berechtigt ist.
- Das Gerät darf nicht durch unbefugte Personen und Kinder bedient werden.
- Das Steuergerät darf nicht zweckfremd genutzt werden.



Sorge für die Umwelt ist unsere höchste Priorität. Bewusst der Bauart des Gerätes, sind wir zur einer umweltfreundlichen Entsorgung von elektronischen Bauteilen und Geräten verpflichtet. Daher hat das Umweltschutzministerium uns als Unternehmen eine Registrierungsnummer zugewiesen. Das Symbol der durchgestrichenen Abfalltonne auf dem Produkt bedeutet, dass das Produkt nicht in den normalen Hausmüll geworfen werden soll. Die Nutzer sind verpflichtet, ihre gebrauchten Geräte bei einem Sammelpunkt für das Recycling von elektrischen und elektronischen

Geräten zu entsorgen.

EU-KONFORMITÄTSERKLÄRUNG

Die Firma TECH STEROWNIKI II Sp. z o.o. mit Sitz in Biała Droga 31, 34-122 Wieprz, Polen, erklärt mit voller Verantwortung, dass das von uns hergestellte Gerät **EU-T-1.1z** die Anforderungen der Richtlinie des Europäischen Parlaments und des Rates 2014/35/UE vom 26. Februar 2014 zur Harmonisierung der Rechtsvorschriften der Mitgliedstaaten über die Bereitstellung elektrischer Betriebsmittel zur Verwendung innerhalb bestimmter Spannungsgrenzen (Abl. EU L 96 vom 29.03.2014, S. 357) und der Richtlinie des Europäischen Parlaments und des Rates 2014/30/UE vom 26. Februar 2014 hinsichtlich der Harmonisierung der Rechtsvorschriften der Mitgliedstaaten zur elektromagnetischen Kompatibilität (Abl. EU L 96 vom 29.03.2014, S. 79), der Richtlinie 2009/125/EG über Anforderungen zur umweltgerechten Gestaltung energieverbrauchsrelevanter Produkte sowie der VERORDNUNG DES MINISTERS FÜR UNTERNEHMERTUM UND TECHNOLOGIE vom 24. Juni 2019 zur Änderung der Verordnung über die grundlegenden Anforderungen für die Beschränkung des Einsatzes von bestimmten gefährlichen Stoffen in elektrischen und elektronischen Geräten, die der Umsetzung der Richtlinie (EU) 2017/2102 des Europäischen Parlaments und des Rates vom 15. November 2017 zur Änderung der Richtlinie 2011/65/EU zur Beschränkung des Einsatzes von bestimmten gefährlichen Stoffen in elektrischen und elektronischen Geräten (Abl. EU L 305 vom 21.11.2017, S. 8) dient, erfüllt. Für die Bewertung der Konformität wurden die folgenden harmonisierten Normen verwendet:
PN-EN IEC 60730-2-9:2019-06, PN-EN 60730-1:2016-10
PN EN IEC 63000:2019-01 RoHS.

Pawel Jura *Janusz Master*
Pawel Jura Janusz Master

Prezesa firmy

Wieprz, 27.09.2024

TECHNISCHE DATEN

Netz	230V/+-10%/50Hz
Max. Leistungsaufnahme	0,5W
Potentialfreier Kontakt Nennlast	230V AC / 0,5A (AC1) * 24V DC / 0,5A (DC1) **
Umgebungstemperatur	5÷50°C
Bereich der Temperatureinstellungen	5÷35°C
Messfehler	±0,5°C

* Belastungskategorie AC1: Einzelphase, Widerstand oder leicht induktive Belastung AC.

** Belastungskategorie DC1: Gleichstrom, Widerstand oder leicht induktiv.

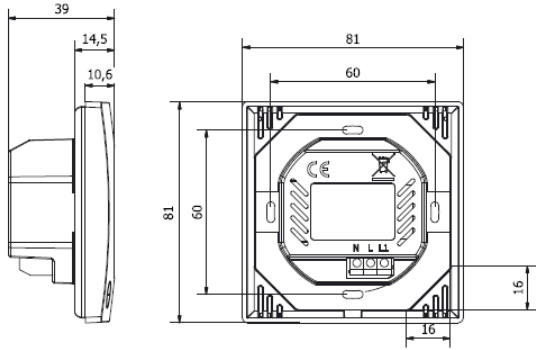
Nicht direkt an die Ausgänge der Pumpensteuerung anschließen, wenn der Hersteller einen externen Hauptschalter, eine Sicherung in der Versorgung oder einen zusätzlichen Differenzstromschutzschalter für verzerrte Ströme vorschreibt.

Um Schäden am Gerät zu vermeiden, muss eine zusätzliche Schutzschaltung zwischen dem Regler und der Pumpe verwendet werden. Der Hersteller empfiehlt den Pumpenadapter ZP-01, der separat erworben werden muss.

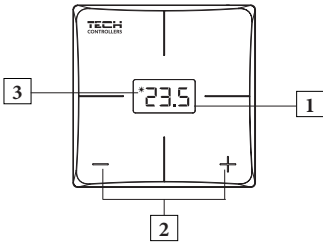
Die im Dokument enthaltenen Fotos und Schemata dienen nur der Veranschaulichung.
Der Hersteller behält sich das Recht zu Änderungen vor.

BESCHREIBUNG

Der spezielle Raumregler EU-T-1.1z ist für die Steuerung eines Heiz- oder Kühlgeräts vorgesehen. Die Aufgabe des Reglers ist es, die Solltemperatur im Raum aufrechtzuerhalten, indem er ein Signal an das Heiz-/Kühlgerät mit Informationen über das Erreichen der Solltemperatur auf den gewünschten Wert sendet. Der Regler wird in einem Schaltkasten montiert und über eine Steuerleiste EU-L-5s mit 230V AC versorgt.



BEDIENUNG DES REGLERS



1. Display - aktuelle Temperatur
 2. Tasten +/-
 3. Sonnensymbol
- leuchtet (Heizbetrieb) - der Raum muss aufgeheizt werden
 - blinkt (Kühlbetrieb) - der Raum muss gekühlt werden

ÄNDERUNG DER SOLLTEMPERATUR

Die aktuelle Raumtemperatur wird auf dem Display angezeigt. Drücken Sie die Taste + oder -, um die Solltemperatur zu ändern - die Ziffern blinken. Mit den Tasten +/- können Sie dann diesen Wert ändern. Nach der Änderung (nach ca. 3 Sekunden) wird wieder die aktuelle Temperatur angezeigt und die Änderung der eingegebenen Temperatur wird im Speicher des Reglers abgelegt.

MENÜ-FUNKTIONEN

Um das Regler-Menü aufzurufen, halten Sie gleichzeitig die Taste +/- . Mit diesen Tasten können Sie zwischen den verschiedenen Menüfunktionen wechseln.

HIS 1. Hysterese

Diese Funktion ermöglicht die Einstellung der Raumtemperatur-Hysterese von 0,2°C bis 8°C. Die Temperaturhysterese führt eine Toleranz für die Solltemperatur ein, um unerwünschte Abweichungen zu vermeiden.

Beispiel: - Solltemperatur: 23 °C - Hysterese: 1 °C

Der Raumregler beginnt, eine Unterheizung des Raums anzuzeigen, wenn die Temperatur auf 22 °C sinkt.

Um die Hysterese der Solltemperatur einzustellen, wählen Sie den gewünschten Hysteresewert mit der Taste + oder -. Wenn die eingestellte Temperatur aufhört zu pulsieren (nach ca. 3 Sekunden), wird der Wert gespeichert.

CAL 2. Kalibrierung

Mit dieser Funktion kann die Kalibrierung des Sensors zwischen -10°C und +10°C eingestellt werden. Wenn Sie diese Funktion aufrufen, blinkt das Display 3 Sekunden lang und dann wird der eingestellte Kalibrierungswert angezeigt. Verwenden Sie die Tasten +/-, um die Einstellung zu ändern.

OU 3. Auswahl der Betriebsart

Mit dieser Funktion kann der Betriebsmodus des Reglers zwischen Heizen („HEA“) und Kühlen („Coo“) gewählt werden. Nach Aufruf dieser Funktion blinkt der Bildschirm 3 Sekunden lang, dann werden die verfügbaren Modi (Coo, HEA) angezeigt. Der Modus wird mit den Tasten +/- gewählt. Um die Auswahl zu bestätigen, sind 3 Sekunden zu warten.

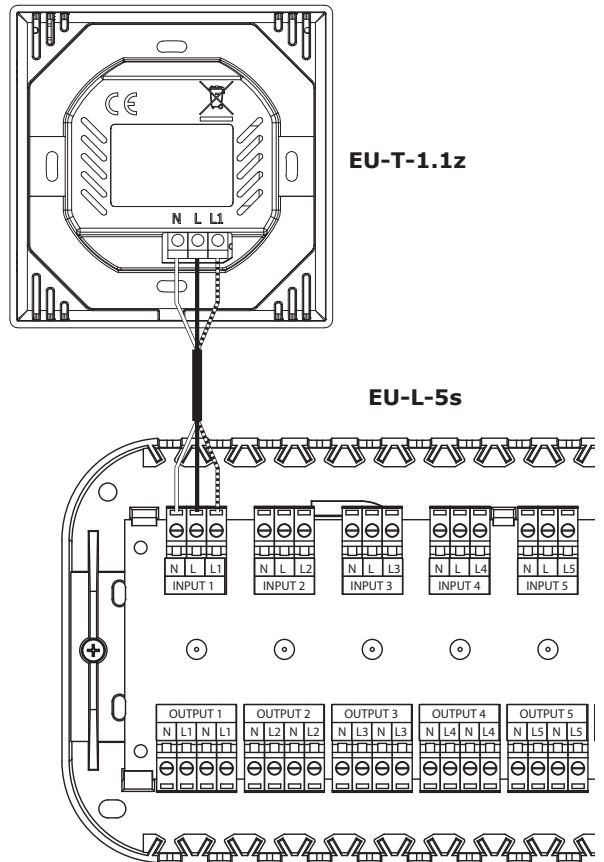
MONTAGE

Die Montage ist ausschließlich durch Fachpersonal auszuführen, der über entsprechende Fachkenntnisse verfügt und zur Ausübung dieser Arbeiten berechtigt ist.



WARNUNG

- Lebensgefahr durch Stromschlag an stromführenden Anschlüssen. Vor Arbeiten an dem Steuergerät die Stromzufuhr unterbrechen und gegen unbeabsichtigtes Einschalten sichern.
- Falsche Verdrahtung kann zur Beschädigung des Steuergeräts führen.



T1 T2 4. T1/T2 Min/max Solltemperatur

Diese Funktion ermöglicht die Einstellung der Minimal- T1 und Maximal- T2 Solltemperatur. Nach Eingabe der Funktion blinkt der Bildschirm 3 Sekunden lang. Mit den Tasten +/- wird der gewünschte Wert ausgewählt, der 3 Sekunden nach der Einstellung automatisch bestätigt wird.

Loc 5. Tastensperre

Diese Funktion ermöglicht die Aktivierung der Tastensperre. Nach Eingabe dieser Funktion blinkt der Bildschirm 3 Sekunden lang und fragt dann, ob die Sperre aktiviert werden soll (ja, nein). Mit den Tasten +/- auswählen. Zur Bestätigung der Auswahl 3 Sekunden warten. Wenn die Sperre aktiviert ist, werden die Tasten nach 10 Sekunden im Ruhezustand automatisch gesperrt. Um die Tasten zu entsperren, die Tasten +/- gleichzeitig gedrückt halten. Wenn die Meldung „Ulc“ angezeigt wird, sind die Tasten entsperrt.

Um die Tastensperre aufzuheben, die Funktion erneut aufrufen und „nein“ wählen.

VER 6. Programmversion

Über diese Funktion kann die aktuelle Programmversion eingesehen werden.

DEF 7. Werkseinstellungen

Diese Funktion ermöglicht das Wiederherstellen der Werkseinstellungen. Nach Aufruf dieser Funktion blinkt der Bildschirm 3 Sekunden lang und zeigt dann die Frage an, ob die Werkseinstellungen wiederhergestellt werden sollen (ja, nein). Mit den Tasten +/- wählen. Zur Bestätigung der Auswahl 3 Sekunden warten.

RE 7. Menü verlassen

Nach Aufruf dieser Funktion blinkt der Bildschirm 3 Sekunden lang und anschließend wird das Menü verlassen.