



phone: +31 341 371 030
e-mail: info@epi.com.pl

Service:

Hoofdkwartier
ul. Biała Droga 31, 34-122 Wieprz

NL

TECH
CONTROLLERS
GEBRUIKERSHANDLEIDING
EU-R-8b Plus

TECH
CONTROLLERS

GARANTIE KAART

TECH STEROWNIKI II Sp. z o.o. Company garandeert de koper een goede werking van het apparaat gedurende een periode van 24 maanden vanaf de verkoopdatum. De garant verbindt zich ertoe het apparaat gratis te repareren als de gebreken zijn ontstaan door toedoen van de fabrikant. Het apparaat moet worden afgeleverd bij de fabrikant. Gedragsprincipes bij een klacht worden bepaald door de Wet op de specifieke voorwaarden voor consumentenkoop en wijzigingen van het Burgerlijk Wetboek (Staatsblad van 5 september 2002).

VOORZICHTIGHEID! DE TEMPERATUURSENSOR KAN NIET ZIJN ONDERGEDOMPELD IN EEN VLOEISTOF (OLIE ENZ). DIT KAN RESULTEREN IN SCHADE AAN DE CONTROLLER EN VERLIES VAN GARANTIE! DE AANVAARDBARE RELATIEVE VOCHTIGHEID VAN DE OMGEVING VAN DE CONTROLLER IS 5÷85% REL.H. ZONDER HET STOOMCONDENSATIE-EFFECT. HET APPARAAT IS NIET BEDOELD OM DOOR KINDEREN TE BEDIENEN.

Activiteiten met betrekking tot het instellen en regelen van de controllerparameters beschreven in de instructiehandleiding en onderdelen die tijdens normaal gebruik verslijten, zoals zekeringen, vallen niet onder garantiereparaties. De garantie dekt geen schade die is ontstaan als gevolg van onjuiste bediening of door toedoen van de gebruiker, mechanische schade of schade ontstaan als gevolg van brand, overstroming, atmosferische ontladingen, overspanning of kortsluiting. De tussenkomst van een niet-geautoriseerde service, opzettelijke reparaties, modificaties en constructiewijzigingen veroorzaken het verlies van garantie. TECH-controllers hebben beschermende afdichtingen. Het verwijderen van een verzegeling leidt tot verlies van garantie.

De kosten van een onterechte serviceoproep bij een defect komen uitsluitend voor rekening van de koper. De onterechte serviceoproep wordt gedefinieerd als een oproep om te verwijderen

schade die niet het gevolg is van de fout van de Garant en een oproep die door de service als ongerechtvaardigd wordt beschouwd na diagnose van het apparaat (bijv. buiten het apparaat).

Om de rechten die voortvloeien uit deze garantie uit te oefenen, is de gebruiker verplicht, op eigen kosten en op eigen risico, het apparaat samen met een correct ingevulde garantiekaart (met in het bijzonder de verkoopdatum, de handtekening van de verkoper en een beschrijving van het defect) en verkoopbewijs (ontvangstbewijs, btw-factuur, enz.). De garantiekaart is de enige basis voor gratis reparatie. De klachthersteltermijn is 14 dagen. Bij verlies of beschadiging van de garantiekaart geeft de fabrikant geen duplicaat af.

.....
verkoper stempel

.....
datum van uitverkoop

VEILIGHEID

Alvorens het apparaat voor de eerste keer te gebruiken, dient de gebruiker de volgende voorschriften aandachtig te lezen. Het niet naleven van de regels in deze handleiding kan leiden tot persoonlijk letsel of schade aan de controller. De gebruikershandleiding moet op een veilige plaats worden bewaard voor verdere referentie. Om ongelukken en fouten te voorkomen, moet ervoor worden gezorgd dat elke persoon die het apparaat gebruikt, vertrouwd is met het werkingsprincipe en met de beveiligingsfuncties van de controller. Als het apparaat wordt verkocht of op een andere plaats wordt geplaatst, zorg er dan voor dat de gebruikershandleiding bij het apparaat is, zodat elke potentiële gebruiker toegang heeft tot essentiële informatie over het apparaat. De fabrikant aanvaardt geen verantwoordelijkheid voor enig letsel of schade als gevolg van nalatigheid; daarom zijn gebruikers verplicht om de nodige veiligheidsmaatregelen te nemen die in deze handleiding worden vermeld om hun leven en eigendommen te beschermen.



WAARSCHUWING

- De regelgever is niet bedoeld voor gebruik door kinderen.
- Elk ander gebruik dan gespecificeerd door de fabrikant is verboden.
- Het apparaat moet worden geïnstalleerd door een gekwalificeerd persoon.



We zijn toegewijd aan de bescherming van het milieu. De productie van elektronische apparaten legt de verplichting op om te zorgen voor een milieuvriendelijke verwijdering van gebruikte elektronische componenten en apparaten. Daarom zijn we opgenomen in een register dat wordt bijgehouden door de Inspectie voor de Milieubescherming. Het symbool van de doorgekruiste vuilnisbak op een product betekent dat het product niet in de containers voor huishoudelijk afval mag worden gegooid. Het recyclen van afval helpt het milieu te beschermen. De gebruiker is verplicht zijn

gebruikte apparatuur af te geven bij een inzamelpunt waar alle elektrische en elektronische componenten aanwezig zijn.

EU-VERKLARING VAN OVEREENSTEMMING

Hierbij verklaren wij onder onze eigen verantwoordelijkheid dat de kamerregelaar **EU-R-8b Plus** vervaardigd door TECH STEROWNIKI II Sp. z o.o., met hoofdkantoor in Wieprz Biała Droga 31, 34-122 Wieprz, voldoet aan Richtlijn 2014/53/EU van het Europees Parlement en de Raad van 16 april 2014 betreffende de harmonisatie van de wetgevingen van de lidstaten inzake het op de markt aanbieden van radioapparatuur, Richtlijn 2009/125/EG betreffende de totstandbrenging van een kader voor het vaststellen van eisen inzake ecologisch ontwerp voor energieregerateerde producten en de verordening van het MINISTERIE VAN ONDERNEMERSCHAP EN TECHNOLOGIE van 24 juni 2019 tot wijziging van de verordening betreffende de essentiële eisen met betrekking tot de beperking van het gebruik van bepaalde gevaarlijke stoffen in elektrische en elektronische apparatuur, uitvoeringsbepalingen van Richtlijn (EU) 2017/2102 van het Europees Parlement en van de Raad van 15 november 2017 tot wijziging van Richtlijn 2011/65/EU betreffende beperking van het gebruik van bepaalde gevaarlijke stoffen in elektrische en elektronische apparatuur (PB L 305 van 21.11.2017, blz. 8).

Voor de conformiteitsbeoordeling werden geharmoniseerde normen gebruikt:

- PN- EN IEC 60730-2-9 :2019-06 art. 3.1a Gebruiksveiligheid
- PN-EN 62479:2011 art. 3.1 a Gebruiksveiligheid
- ETSI EN 301 489-1 V2.2.3 (2019-11) art.3.1b Elektromagnetische compatibiliteit
- ETSI EN 301 489-3 V2.1.1:2019-03 art.3.1 b Elektromagnetische compatibiliteit
- ETSI EN 300 220-2 V3.2.1 (2018-06) art.3.2 Effectief en coherent gebruik van radiospectrum
- ETSI EN 300 220-1 V3.1.1 (2017-02) art.3.2 Effectief en coherent gebruik van radiospectrum
- EN IEC 63000:2018 RoHS

TECHNISCHE DATA

Instelbereik temperatuur	5-35°C
Stroomvoorziening	batterijen 2xAAA 1,5V
Meetfout	+/-0,5°C
Meetbereik vochtigheid	10-95%RH
Operatie frequentie	868MHz

Wieprz, 06.09.2021

Paweł Jura
Paweł Jura

Janusz Master
Janusz Master

Prezesa firmy

Omschrijving

De EU-R-8b Plus kamerregelaar is ontworpen om samen te werken met de Tech controllers.

Het moet in de verwarmingszone worden geïnstalleerd. De regelaar stuurt de huidige kamertemperatuur- en vochtigheidsmetingen naar de externe controller, die de gegevens gebruikt om thermostatische kranen te regelen (ze openen wanneer de temperatuur te laag is en sluiten wanneer de kamertemperatuur is bereikt).

De huidige temperatuur wordt weergegeven op het scherm. Met de Menu-knop ● kan de gebruiker de weergegeven parameter wijzigen van de huidige temperatuur naar de huidige vochtigheid.

Met de regelaar kan de gebruiker de vooraf ingestelde zonetemperatuur permanent of voor een bepaalde tijd wijzigen.

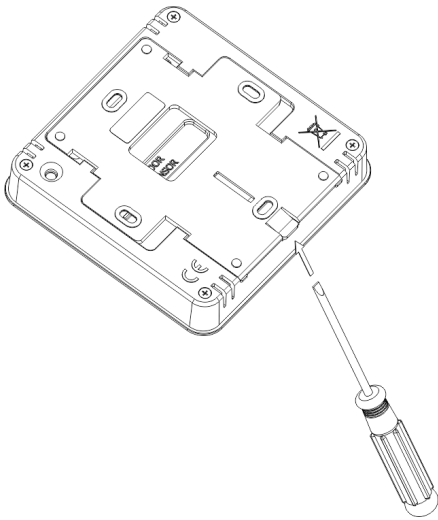
Controleapparatuur :

- ingebouwd temperatuursensor
- lucht vochtigheidssensor
- wandmontage behuizing

Batterij bijna leeg

Als de batterij bijna leeg is, verschijnt het bericht „Lo” op het scherm. Vervang de batterijen (2xAAA 1,5V) om een correcte werking van de regelaar te garanderen.

Om de vloersensor aan te sluiten of de batterijen te vervangen, verwijdert u de achterklep van de regelaar.



Hoe kan ik de ruimte thermostaat registreren in een bepaalde zone

Elke ruimteregelaar dient in een zone geregistreerd te worden. Om te registreren gaat u naar het controllermenu en selecteert u Sensor in het submenu van een bepaalde zone (Zone/Registratie/Sensor). Na het selecteren van het pictogram Aanmelden, drukt u op de communicatieknop aan de achterkant van de kamerregelaar.

Als het registratieproces met succes is voltooid, geeft het scherm van de controller een passend bericht weer, terwijl het scherm van de kamersensor „Scs” weergeeft. Als de kamersensor „Err” weergeeft, is er een fout opgetreden tijdens het registratieproces.

! OPMERKING

- Om de regelaar te registreren, moeten de knoppen worden ontgrendeld.
- Aan elke zone mag slechts één ruimteregelaar worden toegewezen.
- In zonecontrollers kan een regelaar dienen als vloersensor. Om het apparaat als sensor te registreren, drukt u twee keer op de communicatieknop op de regelaar.
- Houd de registratieknop ingedrukt om de huidige softwareversie weer te geven.
- Als het Una -bericht verschijnt (ondanks correcte apparaatregistratie), wacht dan ongeveer 4 minuten of forceer de communicatie opnieuw door de registratieknop ongeveer 2 seconden ingedrukt te houden totdat de programmaversie wordt weergegeven.

Hoe de vooraf ingestelde temperatuur te wijzigen

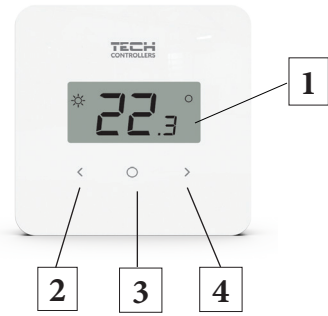
De vooraf ingestelde zonetemperatuur kan rechtstreeks worden aangepast vanaf de EU-R-8b Plus kamerregelaar met behulp van de knoppen < > .

Tijdens inactiviteit wordt de huidige zonetemperatuur weergegeven op de scherm van de controller. Gebruik de knoppen < > om de ingestelde waarde te wijzigen. Wanneer de vooraf ingestelde temperatuur is gedefinieerd, verschijnt het instelscherm ●.

Tijdstellingen kunnen worden gewijzigd met de knoppen < > :

- **voor een bepaald aantal uren** - Klik de knop < > tot het gewenste aantal uren wordt weergegeven, bijv 1 uur (de vooraf ingestelde temperatuur is 1 uur geldig daarna is de vorige instelling van toepassing: schema of constante temperatuur Con). Om te bevestigen, drukt u op de Menu-knop ●.
- **permanent** - druk op de knop > totdat Con wordt weergegeven (de vooraf ingestelde temperatuur is voor onbepaalde tijd geldig, ongeacht de programma-instellingen).
- Om te bevestigen, drukt u op de middelste knop ●.
- als u wilt dat de vooraf ingestelde temperatuur van de weekprogramma-instellingen van toepassing is, drukt u op de knop < totdat UIT op het scherm verschijnt. Druk op de middelste knop ● om te bevestigen ●.
- terug naar de vorige instelling (schema of constante temperatuur Con) druk op de knop < totdat 0 wordt weergegeven. Bevestig door op Menu-toets ● te drukken.

Bediening thermostaat



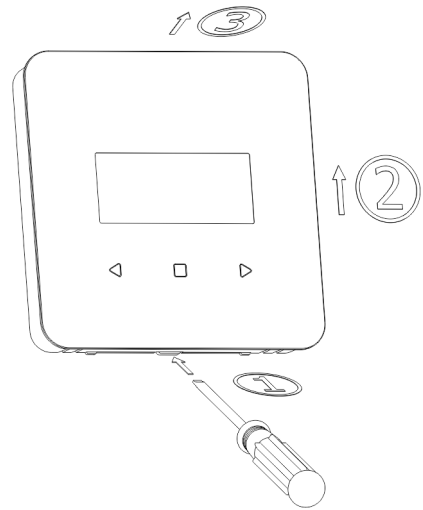
1. Display – huidige zonetemperatuur/vochtigheid

2. Knop <

3. Menuknop ●

- **druk** - verander de weergave van kamertemperatuur naar vochtigheidsniveau/bevestiging van instellingen
- **vasthouden** - het menu openen

4. Knop >



De volgende regels moeten in acht worden genomen:

- eenmaal geregistreerd, kan de regelaar niet worden uitgeschreven, maar alleen worden uitgeschakeld in het submenu van een bepaalde zone.

- als de gebruiker probeert een sensor toe te wijzen aan de zone waaraan al een andere sensor is toegewezen, wordt de eerste sensor afgemeld en wordt deze vervangen door de tweede.

- als de gebruiker probeert een sensor toe te wijzen die al aan een andere zone is toegewezen, wordt de sensor uit de eerste zone verwijderd en geregistreerd in de nieuwe.

Het is mogelijk om een individuele vooraf ingestelde temperatuurwaarde en weeschema in te stellen voor elke kamerregelaar die aan een bepaalde zone is toegewezen. De instellingen kunnen zowel in het hoofdmenu van de externe controller (Hoofdmenu/Sensoren) als via www.emodul.eu (met EU-505 of EU-WiFi RS) worden geconfigureerd. De vooraf ingestelde temperatuur kan ook rechtstreeks vanaf de ruimtesensor worden aangepast met behulp van de knoppen < > .

Beschrijving van de beschikbare functies in het menu

Houd de Menu-knop ●. Za pomocą przycisków < > ingedrukt om het menu te openen. Gebruik de knoppen < > om tussen menu-opties te wisselen. Bevestig door op de Menu-toets ● te drukken.

1. **HEA/COO** - Met deze functie kan de gebruiker de verwarmingsmodus (HEA) of koelmodus (COO)* selecteren. Om te selecteren, gebruikt u een van de knoppen knoppen < > . Druk op de middelste knop ● om te bevestigen.

*Om de functie te activeren, is een master-zonecontroller nodig, die de verwarmings-/koelfunctie en een geschikte softwareversie biedt.

2. **BAT** - met deze functie kan de gebruiker het batterijniveau (%). Druk na het openen van de Bat-functie op de Menu-knop ●.

3. **CAL** - Met deze functie kan de gebruiker de sensorkalibratie bekijken. Druk na het openen van de Cal-functie op de Menu-knop ●.

4. **LOC** - de functie schakelt de automatische knopvergrendeling in. Na het selecteren van de Loc-functie, drukt u op de Menu-knop ●. Vervolgens wordt een vraag weergegeven of de vergrendeling moet worden ingeschakeld (ja/nee). Selecteer door op een van de knoppen < > te drukken. Bevestig door op de Menu-knop ● te drukken. Houd de knoppen < > tegelijkertijd ingedrukt om de knop te ontgrendelen. Wanneer Loc wordt weergegeven, zijn de knoppen ontgrendeld. Om de vergrendeling uit te schakelen, gaat u opnieuw naar de Loc-functie en selecteert u de optie nee. Bevestig door op de Menu-toets ● te drukken.

5. **DEF** - met deze functie kan de gebruiker de fabrieksinstellingen herstellen. Na de Def-functie te selecteren, drukt u op de Menu-knop ●. Vervolgens wordt de vraag getoond of de fabrieksinstellingen moeten worden hersteld (ja/nee). Selecteer door op een van de knoppen < > te drukken. Bevestig door op de Menu-knop ● te drukken.

6. **RET** - verlaat het menu. Druk eenmaal in de Ret-functie op de middelste knop ● om het menu te verlaten.