



00:00 - 12:00  
Субота  
07:00 - 16:00  
Понеділок-П'ятниця

servis.ua@tech-controllers.com  
+38 096 875 93 80

UA

ІНСТРУКЦІЯ З ОБСЛУГОВУВАННЯ  
EU-F-12b

СЕРВІС:

TECH  
CONTROLLERS

TECH  
CONTROLLERS

## ГАРАНТІЙНИЙ ТАЛОН

Компанія Tech Sterowniki II Sp. z o.o. гарантує покупцеві належне функціонування пристрою протягом 24 місяців з дати продажу. Гарант зобов'язується безкоштовно відремонтувати обладнання, якщо дефекти сталися з вини виробника. Пристрій повинен бути доставлений до виробника пристрою. Правила поведінки в разі реклаमाції визначені в Законі Про спеціальні умови споживчих продажів і змінх Цивільного кодексу (Закон. Вісник від 5 вересня 2002 р.).

**Увага!! ДАТЧИК ТЕМПЕРАТУРИ НЕ МОЖЕ БУТИ ЗАНУРЕНИ НІ В ЯКІ РІДИНИ (МАСЛО І Т.П.). ЦЕ МОЖЕ ПРИЗВЕСТИ ДО ПОШКОДЖЕННЯ КОНТРОЛЕРА І ВТРАТИ ГАРАНТІЇ! ЗАБОРОНЯЄТЬСЯ УСУВАТИ ІЗОЛЯЦІЮ З ТЕРМІЧНОГО ЗАПОБІЖНИКА. ЇЇ ВИДАЛЕННЯ МОЖЕ ПРИЗВЕСТИ ДО НЕПРАВИЛЬНОГО ДІЇ КОНТРОЛЕРА. ДОПУСТИМА ВІДНОСНА ВОЛОГІСТЬ НАВКОЛИШНЬОГО СЕРЕДОВИЩА КОНТРОЛЕРА СТАНОВИТЬ 5÷85% REL.N. БЕЗ ЕФЕКТУ КОНДЕНСАЦІЇ ВОДЯНОЇ ПАРИ.**

ОБЛАДНАННЯ НЕ ПРИЗНАЧЕНЕ ДЛЯ ОБСЛУГОВУВАННЯ ДІТЬМИ.

Гарантійний ремонт не поширюється на операції по установці і налаштуванню параметрів контролера, описаних в керівництві з експлуатації і на деталі, схильні до зносу при нормальній експлуатації, такі як запобіжники. Гарантія не поширюється на пошкодження, викликані неправильним використанням або з вини користувача, механічні пошкодження або пошкодження в результаті пожежі, повені, удару блискавки, стрибків напруги або короткого замикання. Втручання неавторизованого сервісного обслуговування, самовільні ремонти, модифікації та конструкційні зміни призводять до втрати гарантії. Контролери компанії Tech мають запобіжні пломби. Порушення пломб призведе до втрати гарантії.

Витрати за необґрунтованими викликами сервісу несе в повному обсязі покупець. Під необґрунтованим викликом сервісу розуміється виклик з метою усунення пошкодження, що настало не з вини Гаранта, а також якщо цей виклик визнаний необґрунтованим після того, як сервісна служба провела діагностику пристрою (напр., пошкодження обладнання з вини клієнта або не підлягає гарантії), або якщо аварія обладнання настала з причини незалежної від пристрою.

З метою здійснення прав по цій гарантії, користувач зобов'язаний за свій рахунок і ризик поставити Гаранту пристрій в відповідним чином заповненим гарантійним талонем (із зазначеною, зокрема, датою продажу, підписом продавця і описом дефектів) і підтвердженням продажу (чек, рахунок-фактура ПДВ і т.д.). Гарантійний талон є єдиною підставою для безкоштовного ремонту. Термін реалізації ремонту по гарантії становить 14 днів.

В разі втрати гарантійного талона, виробник дублікат не видає.

.....  
печатка продавця

.....  
дата продажу

## БЕЗПЕКА

Перед використанням пристрою, ознайомтеся з наведеними нижче правилами. Недотримання цих інструкцій може призвести до травм або до пошкодження пристрою. Збережіть це керівництво! Щоб уникнути помилок і нещасних випадків, переконайтеся, що всі користувачі пристрою ознайомлені з його роботою і функціями безпеки. Зберігайте це керівництво і переконайтеся, що воно залишиться разом з пристроєм в разі його перенесення або продажу, так щоб всі, хто використовує пристрій в будь-який момент використання могли мати доступ до відповідної інформації про використання пристрою і його безпеку.

Для безпеки життя і майна необхідно дотримуватися всіх запобіжних заходів, наведені в цьому керівництві, тому що виробник не несе відповідальності за шкоду, заподіяну з необережності.

### ПОПЕРЕДЖЕННЯ

- Контролер не може бути використаний всупереч своєму призначенню.
- Установка повинна проводитися тільки кваліфікованими фахівцями.
- Регулятор не призначений для використання дітьми.
- Електричний прилад під напругою! Перед початком експлуатації (підключення електричних приводів, встановлення пристрою і т.д.) необхідно переконатися, що регулятор не увімкнений в мережу!

## ТЕХНІЧНІ ДАНІ

Електроживлення	5V DC
Витрата потужності	0,1W
Межа вимірювання вологості	10-95% RH
Діапазон налаштування температури	5-35°C



Дбайливість про природне середовище є для нас пріоритетним питанням. Усвідомлення того, що ми виготовляємо електронне обладнання зобов'язує нас до безпечної для природи утилізації зношених електронних елементів, вузлів і комплектного обладнання. У зв'язку з цим наша фірма отримала реєстровий номер, визнаний головним інспектором захисту природного середовища. Символ перекресленого кошика для сміття на нашому продукті означає, що даний продукт не можна викидати в звичайні ємності для відходів. Сортуючи і відповідно розподіляючи відходи призначені для утилізації допомагає зберігати природне середовище. Обов'язком користувача є передача зношеної електронної та електричної техніки, в спеціально призначений для цього пункт з метою її утилізації.

## ДЕКЛАРАЦІЯ ПРО ВІДПОВІДНІСТЬ ЄС

Компанія TECH STEROWNIKI II Sp. z o.o. з головним офісом в Велж (34-122), вулиця Біла Дорога 31, з повною відповідальністю заявляє, що **EU-F-12b**, який вона випускає, відповідає вимогам Директиви Європейського парламенту та Ради 2014/35/ЄС від 26 лютого 2014 р. про приведення у відповідність законів держав-членів, що стосуються допуску на ринок електротехнічного обладнання, призначеного для використання в певних межах напруги (Оф. вісник ЄС L 96 від 29.03.2014, стор. 357) та Директиви Європейського парламенту та Ради 2014/30/UE від 26 лютого 2014 року про гармонізацію законодавств країн-членів щодо електромагнітної сумісності (Оф. Вісник ЄС L 96 від 29.03.2014, стор. 79), Директиви 2009/125/ЄС про вимоги до екологічного проектування енергетичних продуктів та РЕГЛАМЕНТУ МІНІСТРА ПІДПРИЄМНИЦТВА ТА ТЕХНОЛОГІЇ від 24 червня 2019 року про внесення змін до регламенту щодо істотних вимог щодо обмеження використання деяких небезпечних речовин в електричному та електронному обладнанні, що впроваджує Директиву Європейського парламенту та Ради (ЄС) 2017/2102 від 15 листопада 2017 року про внесення змін до Директиви 2011/65/ЄС про обмеження використання деяких небезпечних речовин в електричному та електронному обладнанні (Оф. Вісник ЄС L 305 від 21.11.2017 стор. 8) Для оцінки відповідності застосовано наступні гармонізовані стандарти: **PN-EN IEC 60730-2-9:2019-06, PN-EN 60730-1:2016-10, EN IEC 63000:2018 RoHS.**

## ОПИС

Кімнатний регулятор EU-F-12b призначений для роботи зі стрічкою EU-L-12, EU-ML-12 і EU-L-X WiFi. Цей регулятор встановлюється в заданій зоні опалення. Він посиляє інформацію про поточну температуру і вологість до бару, який на цій основі він керує термостатичними клапанами (відкриваючи їх, коли кімната недогріта і закриває, коли температура досягається встановити в кімнаті). Контролер має дротовий зв'язок RS 485.

Поточна температура постійно відображається на дисплеї. Ви можете змінити відображення, натиснувши центральну кнопку меню ≡ кімнатної температури до поточної вологості або температури поверх.

З рівня регулятора можна змінити задану температуру в зоні на постійно або з обмеженням у часі.

Контролерне обладнання:

- вбудований датчик температури
- датчик вологості повітря
- датчик підлоги (опція)
- корпус, пристосований для установки в каркас

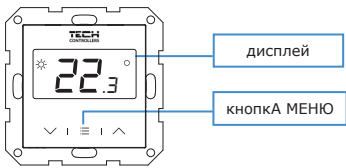
Wierpz, 15.02.2023

Pawel Jura

Janusz Master

Prezenci firmy

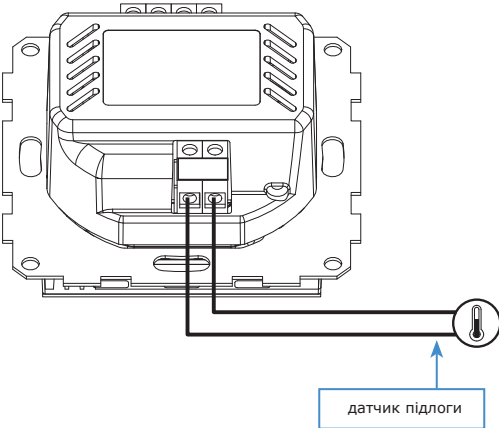
## 1 РОБОТА РЕГУЛЯТОРА



<b>дисплей</b>	<b>кнопка МЕНЮ</b> ≡
поточна температура/ вологість	- <b>натисніть</b> - змінити попередній перегляд з кімнатної температури на рівень вологість, підтвердження налаштувань - <b>утримувати</b> - вхід в меню
<b>значок</b> *	<b>кнопки</b> ∨ ∩
з'являється, коли встановлена температура було досягнуто і дано зона потребує підігріву.	- зміна заданої температури - редагування індивідуальних параметрів

## 3

Підключення датчика підлоги:

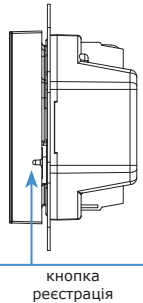


## 5 РЕЄСТРАЦІЯ РЕГУЛЯТОРА

Кімнатний регулятор повинен бути зареєстрований в певній зоні. Для цього в меню панелі виберіть: **(Меню > Меню інсталатора > Основний/додатковий модуль > Зони > Зона... > Кімнатний датчик > Вибір датчика > Провідний RS)** і натисніть кнопку реєстрації на регуляторі. Після правильно проведеної процедури реєстрації відповідний з'явиться на дисплеї на дисплеї регулятора кімната: повідомлення Scs. Егг на дисплеї кімнатний датчик вказує на помилку в процесі реєстрації.

### УВАГА

- Його можна призначити лише одній зоні один кімнатний регулятор.
- Регулятор може виконувати роль датчика поверх. Для цього підключіть Датчик NTC до контролера та активуйте дві клацнувши кнопку реєстрації. Після правильно проведеного процесу активація з'явиться на дисплеї контролера повідомлення scs. Повідомлення Егг вказує на помилку в процесі реєстрації.
- Спрацьований датчик необхідно зареєструвати в смугі EU-L-12, EU-ML-12 або EU-L-X WiFi: **(Меню > Меню інсталатора > Головний модуль/додаткові > Зони > Зона... > Підігрів підлоги > Датчик підлоги > Вибір датчика > Датковий датчик > Прикріпити)**.
- Якщо **утримувати** кнопку реєстрації, відображення буде дозволено поточна версія програми.



## 7 ВСТАНОВИТИ ТЕМПЕРАТУРУ

Здану температуру в зоні можна змінювати безпосередньо з регулятора миротворчий EU-F-12b за допомогою кнопок ∨ ∩.

Під час простою на екрані контролера відображається поточний температура зони. Ви можете змінити за допомогою кнопок ∨ ∩ задане значення. Після встановлення заданої температури (через кілька секунд або після натискання кнопки «Меню») з'являється параметри налаштування.

Налаштування часу можна змінити за допомогою кнопок ∨ ∩ :  
- **на певну кількість годин** - натискайте кнопки ∨ ∩ поки відобразити бажану кількість ефективних годин, встановлену нами встановлена температура, наприклад: 1 год (задана температура, встановлена нами буде діяти 1 годину, а потім почне діяти раніше вибране налаштування: графік або постійна температура Con). Вибір підтверджується натисканням кнопки Меню.  
- **постійно** - натискайте кнопку ∩ доки не відобразиться Con (Попередньо встановлена нами температура буде діяти протягом невизначений час незалежно від налаштувань розкладу). Вибір підтвердити, натиснувши кнопку Меню.  
- якщо ми хочемо отримати задану температуру налаштувань тижневого розкладу, натискайте кнопку ∨ доки доки не відобразиться **OFF**. Підтвердьте свій вибір, натиснувши кнопку Меню.

## 2 ВСТАНОВЛЕННЯ

Приклади сумісних каркасних систем:

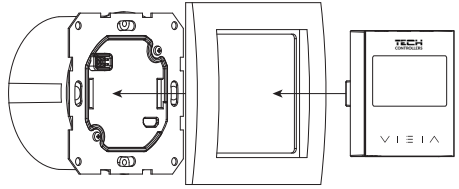
**спеціальна скляна рама Tech Controllers - Sinum FG** або:  
Berker - S.1, B.1, B.3, B.7  
Jung - AS, A500, A PLUS, A CREATION  
Gira- STANDARD 55, E2, EVENT, ESPRIT, PROFIL55, E22  
SIEMENS - DELTA LINE, DELTA VITA, DELTA MIRO,  
Kopp - ALASKA  
SCHNEIDER - SYSTEM M-PLAN, SYSTEM M-ELEGANCE, M-PURE, M-SMART



Будь ласка, уважно перевірте розміри перед покупкою рами список кадрів вище може бути змінений!

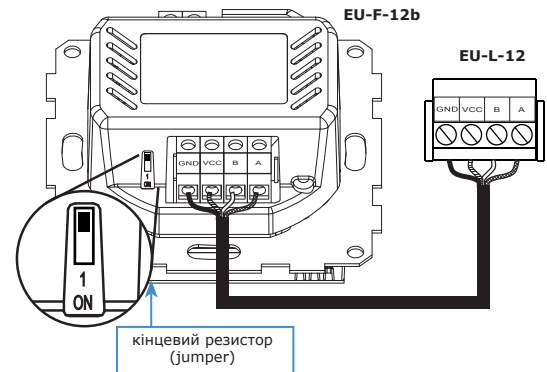
**Ми рекомендуємо придбати раму FG, яка призначена регуляторам Tech Controllers.**

Збірка окремих частин пристрою:



## 4

У системі використовується кінцеве з'єднання. В залежності від в якому порядку підключаємо регулятори до смуги (перший або наступний в середині лінії електропередачі регулятора зі смугою), встановлені в регуляторі кінцевий резистор у правильному положенні. **ON** вмикає його резистор, а **1** - нейтральне положення. Детальна інформація про кінцеве з'єднання стрічки з регуляторами описано в інструкції EU-L-12, EU-ML-12 і EU-L-X WiFi.



## 6

Зверніть увагу на такі правила:

- Зареєстрований контролер можна видалити **(Меню > Меню інсталатора > Основний/додатковий модуль > Зони > Зона... > Кімнатний датчик > Вибір датчика > Провідний RS)** або вимкніть його роботу за допомогою через смугу, вимкнувши опцію «Увімкнено» у підмену зони.

- Спробуйте зареєструвати контролер у зоні, в якій він уже знаходиться інший зареєстрований регулятор скасує реєстрацію першого і реєструючи другий.

- Спроба зареєструвати регулятор, який вже зареєстрований в іншому зона зніме його з першої зони та зареєструє в новій зоні.

Для кожного кімнатного регулятора призначений окремий модуль, ви можете встановити окрему попередньо встановлену температуру та розклад щотижня. Ці параметри можна змінити як у меню смуги, а також у додатку emodul.eu (після використання модуля WiFi). Ви можете змінити встановлену температуру за допомогою кнопок ∨ ∩ безпосередньо з положення кімнатного датчика.

## 8 ФУНКЦІЇ МЕНЮ

Щоб увійти в меню, утримуйте кнопку «Меню». за Ви можете перемикаєтесь між кнопками ∨ ∩ функції меню. Налаштування підтверджуються натисканням кнопки «Меню» або після періоду бездіяльності.

**1.FLO** - натискання кнопки меню відобразить температуру датчик підлоги (опція доступна після активації датчика підлоги за допомогою подвійне натискання кнопки реєстрації).

**2. CAL** - ця функція дозволяє встановити калібрування кімнатного датчика і поверх (якщо активовано). Після перемикаєння на функцію Cal натисніть кнопку «Меню» та використовуйте кнопки ∨ ∩ для встановлення значення калібрування. Після повторного натискання кнопки з'явиться меню Функція калібрування датчика підлоги Flo. Натисніть кнопку меню та а за допомогою кнопок ∨ ∩ установіть значення калібрування.

**3. LOC** - ця функція дозволяє включити автоблокування ключів. Після проходження у функції Loc натисніть кнопку Меню, після чого відобразиться запит, чи вимкати блокування (YES, NO). Ми робимо вибір кнопки ∨ ∩. Підтвердьте, натиснувши кнопку Меню. Щоб розблокувати ключі, утримуйте кнопки ∨ ∩ одночасно. Коли відобразиться Loc, клавіші розблоковано. Щоб вимкнути блокування, знову увійдіть у функцію Loc і виберіть варіант „NO“. Підтвердьте, натиснувши кнопку Меню.

**4. DEF** - функція дозволяє відновити заводські налаштування. Після перейдіть до функції Def, натисніть кнопку Меню, а потім запитую, чи бажаєте ви відновити заводські налаштування (YES, NO). Вибір здійснюється кнопками ∨ ∩. Підтверджуємо натисканням кнопку Меню. Після відновлення заводських налаштувань необхідно буде перереєструвати регулятор на клемнику.

**5. RET** - вихід з меню. Після перемикаєння на функцію Ret натисніть кнопку Меню для виходу з Меню.